

Graag informeren we u over de voortgang binnen de verschillende onderdelen van de Doorontwikkeling chronische zorg in de periode juli 2023 - januari 2024.

Persoonsgerichte en integrale zorg



Afgelopen half jaar hebben al 110 POH's en huisartsen de training Oplossingsgericht werken gevolgd. Deze gespreksmethode is geschikt voor persoonsgerichte zorg met een actieve rol voor de patiënt, omdat het eigenaarschap zo veel mogelijk bij de patiënt blijft. De patiënt is gemotiveerder om zelf aan de slag te gaan. De gespreksmethode is handig om als POH/huisarts anders te gaan samenwerken met de patiënt.

De scholing Positieve Gezondheid, waarbij ook gebruik wordt gemaakt van Oplossingsgericht werken, is inmiddels door 160 POH's en huisartsen gevolgd. Het helpt om op meerdere levensterreinen naar mensen te kijken en gebruik te maken van de veerkracht en eigen oplossingen van mensen.

Komend half jaar staan voor beide scholingen nog data gepland en kunnen POH's en huisartsen zich hiervoor inschrijven.

ICT-ondersteuning

Het ontwikkeltraject van de Zorgnetwerk-omgeving (ZNO) voor de chronische zorg loopt nu een half jaar. Het platform gaat straks de werkwijze persoonsgerichte en integrale zorg ondersteunen en maakt een actieve rol voor de patiënt mogelijk.

11 startpraktijken uit de 3 Medrie-regio's zijn betrokken bij wat er ontwikkeld wordt. De startpraktijken met het HIS Medicom testen nu de eerste basisonderdelen van gegevens die voor samenwerking in het netwerk belangrijk zijn. De samenwerking met de patiënt is een onderdeel daarvan.

De patiënt heeft toegang tot zijn eigen gegevens en kan eenvoudig gezondheidsinformatie lezen. Voor interactie met de patiënt kunnen digitaal vragenlijsten worden gestuurd. Ook dit wordt nu getest door de startpraktijken met het HIS Medicom.

Er is een basis uitgewerkt om patiënten zelfmetingen te laten doen, zodat de huisartspraktijk ontlast kan worden in het uitvoeren van controles bij bijvoorbeeld de CVRM-zorg.



Samenwerken en rol-/taakverdeling



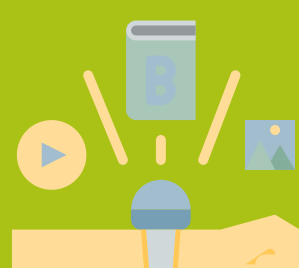
Om samenwerken met netwerkpartners te bevorderen is op gebied van leefstijl - in eerste instantie voor de GLI (Gecombineerde Leefstijl Interventie) - een duidelijk overzicht gemaakt met aanbieders, vergoedingen en verwijsmogelijkheden. Ook is het aanbod met een GLI-programma uitgebreid.

Het helpt huisartspraktijken en patiënten bij het vinden van een passend aanbod. Aan verdere uitbreiding van het aanbod (met KeerDiabetes2om) wordt gewerkt.

Kijk voor meer info op www.medrie.nl/gli

Digitale zorg

De pilot Persoonsgericht voedingsadvies in regio Flevoland is in december 2023 afgerond. De bevindingen van patiënten, diëtisten en POH's zijn besproken. Deze pilot zet in op meer zelfredzaamheid van de patiënt, maar ook op de samenwerkingsmogelijkheden met de diëtist. De resultaten en conclusies van de pilot volgen binnenkort.



Financiering



Voor 2024-2025 worden huisartspraktijken voor de chronische zorg nog volgens de ketenzorgafspraken en de ketenzorgfinanciering uitbetaald. Wel zijn de ketenzorgcontracten op een aantal punten geactualiseerd, zodat er ruimte is om door te ontwikkelen naar persoonsgerichte en integrale zorg.

Vanaf 2024 doet Medrie niet meer mee met de landelijke benchmark InEen. Aan het verplichte 'vinken' is daarmee een einde gekomen.

De komende 2 jaar moet een beperkte set indicatoren vastgelegd worden t.b.v. de kwaliteit van zorg. Deze zijn beschreven in de ketenzorgovereenkomst.

Tijdpad

Q1 en Q2

- Scholingen Oplossingsgericht werken
- Voortzetting ontwikkeling ICT platform HINQ, waaronder:
 - HIS Promedico aansluiten
 - huidige dashboards doorontwikkelen naar integraal beeld
- Regionale Informatiebijeenkomsten Persoonsgerichte zorg. Met daarin meer informatie over persoonsgericht werken, voorbereiding op het registreren in het HIS / het werken met HINQ. De data volgen binnenkort in de nieuwsbrief en op Connect.

